

Création d'un livret destiné aux personnes laryngectomisées

Isabelle Huet-Lefèvre, IDE
Cécile Legrais, Orthophoniste
Service ORL du CHU de Caen



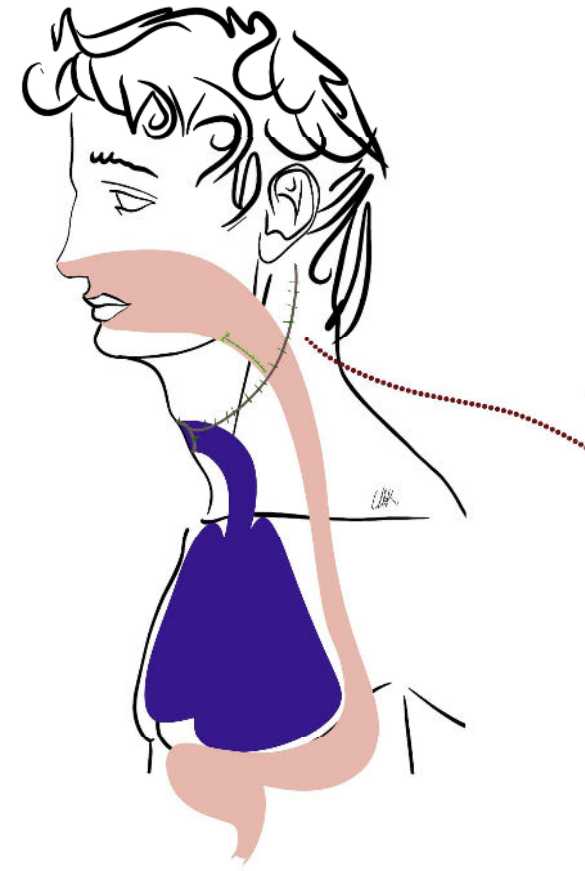
Constats : Nos retours d'expérience

- ▶ Consultations d'annonce
- ▶ Travail de nuit
- ▶ Consultations de suivi

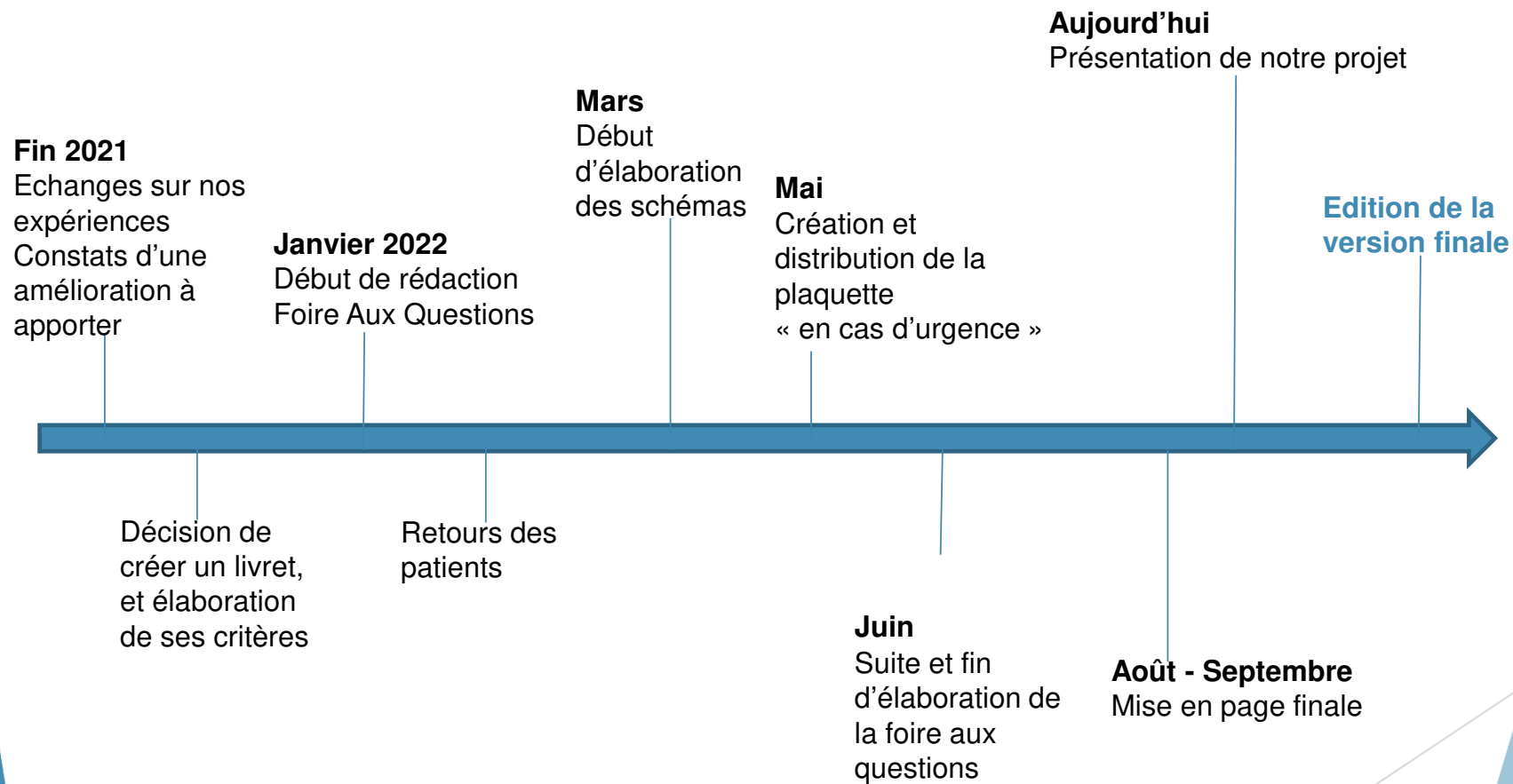


Projet :

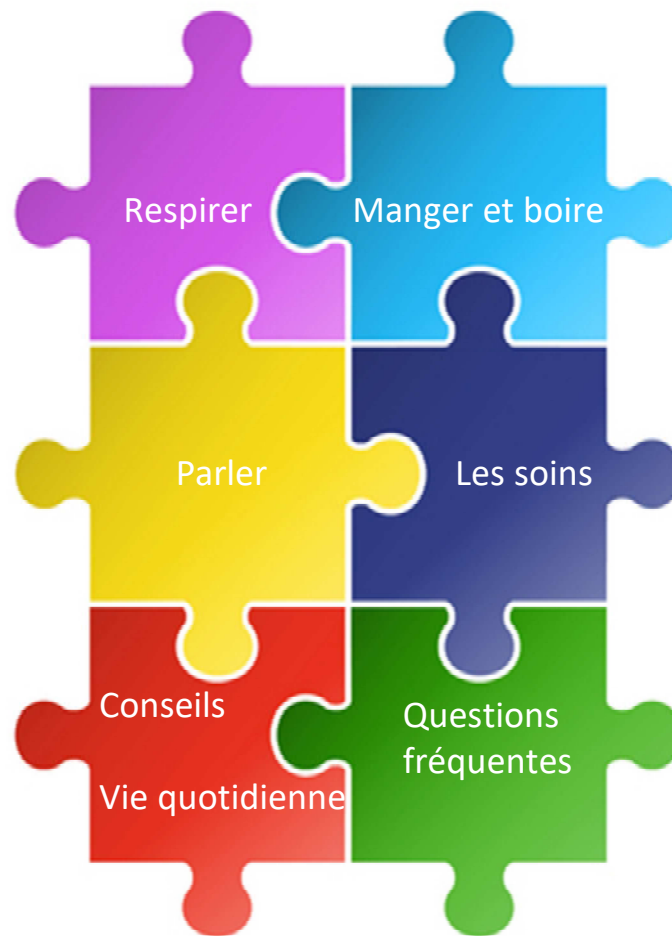
- ▶ Créer un livret récapitulatif, avec les critères suivants :
 - ▶ simplification des informations données, avec peu de textes
 - ▶ un vocabulaire accessible à tous (non médical, vulgarisation)
 - ▶ des schémas
 - ▶ utilisation du « je », notamment pour la foire aux questions
 - ▶ des éléments très concrets pour le retour à domicile
 - ▶ des ressources
 - ▶ consultable à tout moment



Méthologie :

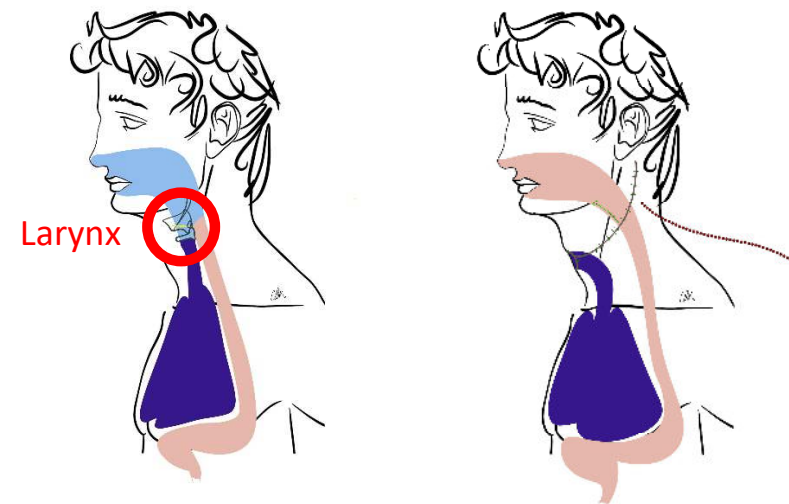


Ma nouvelle vie après une laryngectomie totale



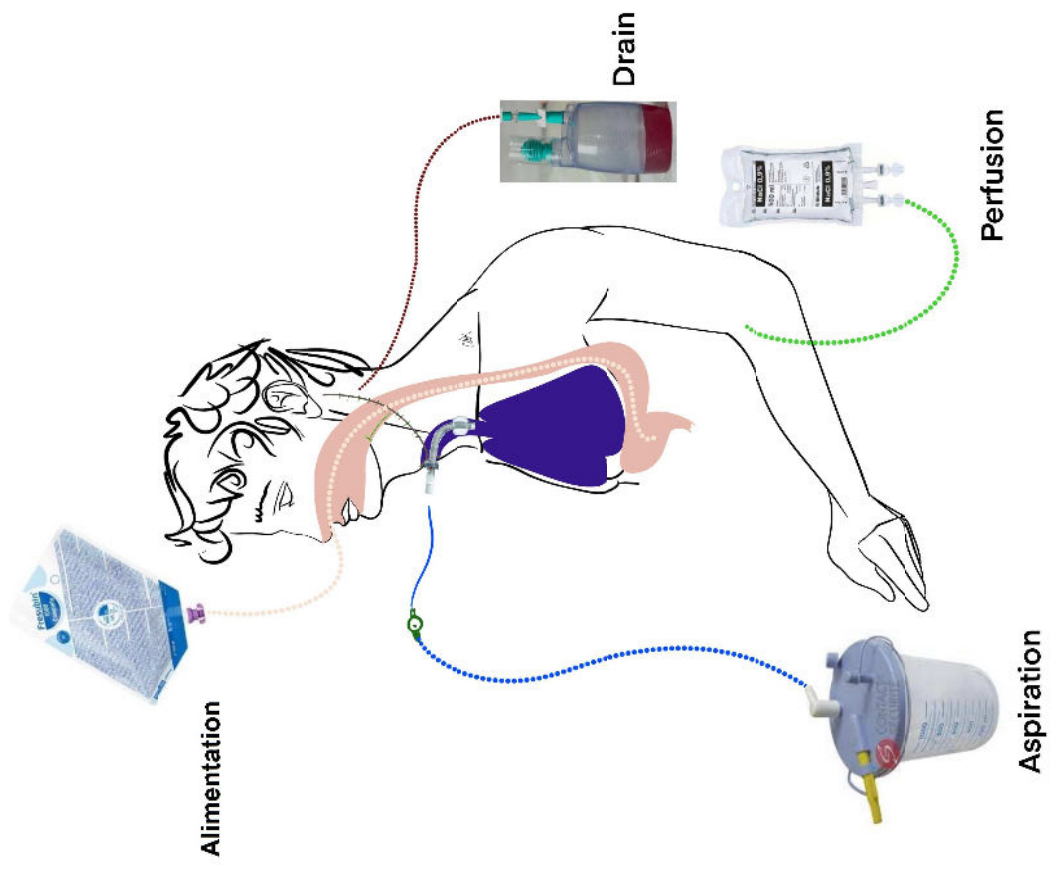
Sommaire

1. Anatomie avant/après	1
2. Conséquences	2
3. Juste après l'opération	5
4. L'appareillage de trachéostomie	6
5. Soins de canule	8
6. Conseils pour le retour à domicile	10
7. En cas d'urgences	12
8. Foire aux questions	13
9. Les témoignages	21
10. Les numéros utiles	22
11. Pour aller plus loin	23
12. Mes notes	24
13. Les professionnels qui m'entourent	25



Circuit de la respiration
Circuit de l'alimentation





Soins de canule



1/ Je me lave les mains, à l'eau et au savon

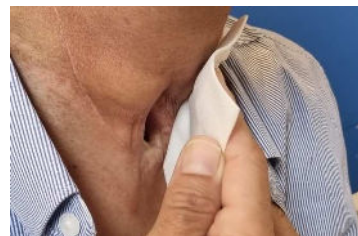


2/ Je prépare le matériel sur une surface propre

(miroir, compresses, sérum physiologique, lubrifiant si besoin, écouvillon, brosse à dents si implant phonatoire)



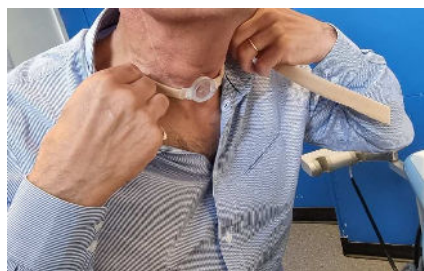
3/ Je nettoie la canule sous l'eau du robinet, avec l'écouvillon puis je la sèche



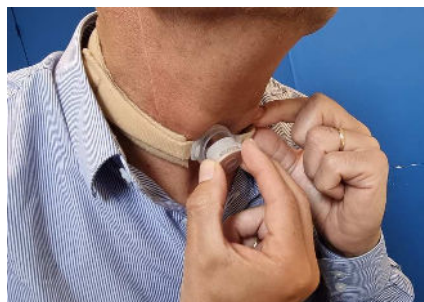
4/ Je nettoie autour du trachéostome (avec une compresse et du sérum physiologique)



5/ Si besoin, je lubrifie la
canule avec du gel lubrifiant
(pas de vaseline)



6/ Je remets la canule



7/ Je mets un nouveau filtre
Atos

Pour le nettoyage du filtre CEREDAS, un livret explicatif vous sera
donné.

URGENCES JOUR ET NUIT

Que faire si...

→ Je n'arrive plus à respirer correctement

- Je reste **calme** et je respire **doucement**
- Je m'**aspire** et je **tousse** pour évacuer les sécrétions bloquées
- Au besoin, je retire la **canule** et j'**aspire**

⚠ Si pas d'amélioration

- Je mets du **sérum physiologique** dans le trachéostome
- Je m'**aspire** et je **tousse**

⚠ Si pas d'amélioration

Je suis seul(e)

- J'active la **téléalarme**
(si pas de réponse les pompiers arrivent rapidement)
- Si pas de téléalarme, je **compose le 114** et j'envoie le message de demande de secours (pré-enregistré)

Je ne suis pas seul(e)

- La personne présente s'assure que je reste **calme**
- Elle compose le **15** et choisit l'option « **Urgence vitale** »

Foire aux questions

- 21 questions
- 6 sous-thèmes : matériel, hygiène et alimentation, respiration, bien-être, juste après l'opération, cas particulier de la radiothérapie

Comment puis-je prendre ma douche ?

Au début, je peux utiliser un protecteur de douche (à porter devant la canule) :



Puis, je peux mettre un trachéodouche (à fixer sur la canule ou sur l'adhésif) :



Cependant, les bains ne sont plus possibles.



Projet à poursuivre :

- ▶ Distribuer aux personnes qui vont être opérées, suite à la consultation d'annonce (avec comme support les nouveaux schémas)
- ▶ Recueillir l'avis des patients et de leurs aidants
- ▶ Évaluation de notre projet par nos pairs, retour d'expériences
- ▶ Distribuer le livret, aux étudiants du service ORL
- ▶ Apporter les modifications nécessaires
- ▶ Incorporation au livret du programme d'ETP PETAL
- ▶ Après une année de retours des questionnaires de satisfaction, envoyer le livret au service communication et reproduction du CHU
- ▶ Distribuer le livret final



Remerciements aux différents participants

- Personnes opérées d'une laryngectomie totale
- Médecins et personnes soignantes du service ORL, et autres spécialistes (stomatologue, oncologue,...)
- Murat Can Senol, Interne ORL et dessinateur
- Lisa De La Broise, aide mise en page

